



MOTOROLA

MOTOROLA SB 5101E

**Кабельный модем
Руководство пользователя**

ВВЕДЕНИЕ

Кабельный модем Motorola SURFboard SB5100 основан на новейших разработках в области технологий A-TDMA и S-CDMA стандарта DOCSIS 2.0, что позволяет обеспечивать пропускную способность обратного канала втрое большую, чем у DOCSIS 1.0/1.1. Оборудованный встроенным источником питания, SB5100 может работать в сетях, построенных на оборудовании разных производителей, и обратно совместим с DOCSIS 1.0/1.1 для их ускоренного перевода на новую версию, что позволяет операторам оснастить сети данными модемами уже сегодня. Технологическая гибкость модемов SURFboard SB5100 дает возможность операторам существенно повысить ценность своих инвестиций в инфраструктуру и одновременно предложить новые высоко rentable услуги.

Благодаря кнопке stand-by на верхней панели можно быстро отключить Ethernet и USB соединения с компьютером, не отключая модем от RF-сети. Кроме этого, благодаря светодиодным указателям на передней панели и встроенной диагностической HTML-странице существенно облегчается диагностика сбоя состояния. SURFboard SB5100 конкурентоспособен по цене, и он располагает всеми преимуществами, отличающими предыдущие модели серии R SURFboard, такими, как наличие соединений Ethernet и USB, возможность дистанционного апгрейда ПО, надежностью и высоким качеством, подтвержденными длительным опытом эксплуатации, прогрессивной RF конфигурацией и мощным процессором. Кабельный модем Motorola нового поколения R SURFboard SB5100 обладает не только расширенным набором высокотехнологичных функций, но и усовершенствованным дизайном, компактностью и стильностью которого позволяет изящно вписаться практически на любой офисный стол, улучшив эргономичность его рабочей поверхности.

Комплектация

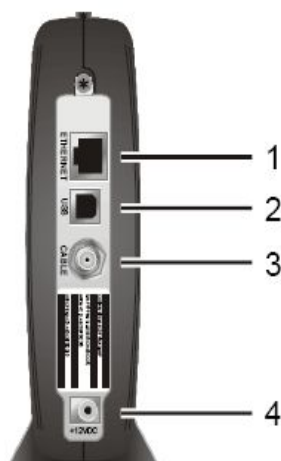
Кабельный модем	1шт
Блок питания	1шт
USB кабель	1шт
Патчкорд	1шт
Компакт диск	1шт

Передняя панель



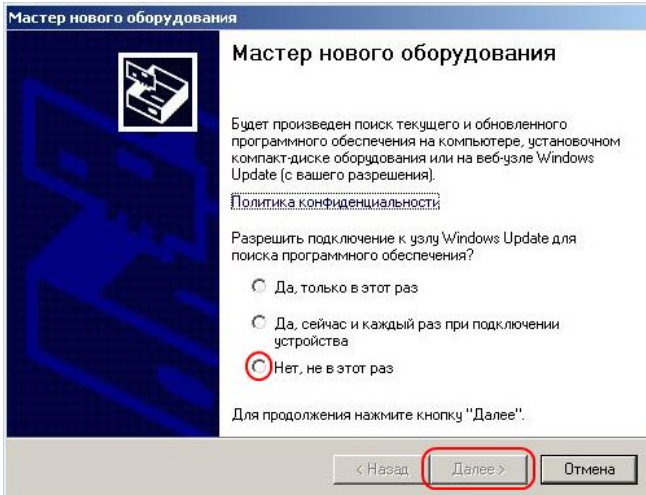
1. Кнопка **Standby**. Кнопка сверху модема, предназначена для перевода модема в режим изоляции от PC. Передача данных между модемом и PC не производится
2. **Power** Индикатор питания, горит зеленым если присутствует входное напряжение (модем включен в розетку)
3. **Receive** поиск нисходящего канала, горит зеленым если нисходящий канал подключен
4. **Send** поиск восходящего канала, горит зеленым если восходящий канал подключен
5. **Вкline** Соединение завершено, модем готов к работе
6. **PC/Activity** Ровно светиться зеленым при подключенном USB/ Ethernet. Мерцает при приеме/отправке данных с/на ПК
7. **Standby** В рабочем состоянии индикатор не горит. При нажатии кнопки Standby Интернет Сервис блокируется. Если этот индикатор горит все другие индикаторы не горят

Задняя панель



1. Разъем Ethernet для подключения модема через сетевую карту
2. Разъем USB для подключения модема через USB порт
3. Разъем для подключения кабельного модема к сети кабельного ТВ коаксиальным кабелем
4. Разъем для подключения адаптера питания (12В)

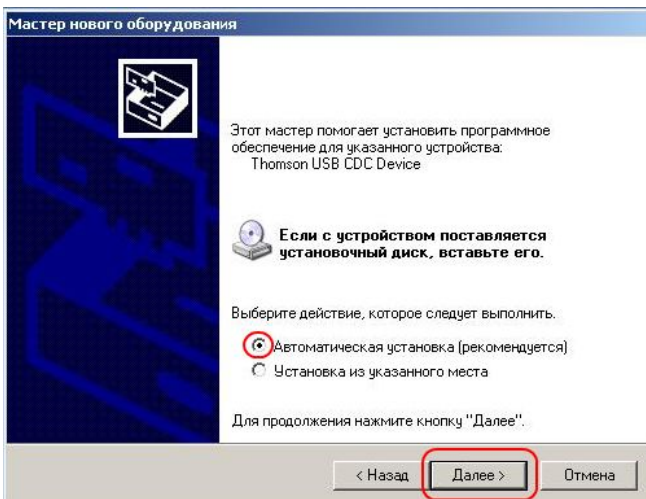
Установка драйверов на примере Windows XP



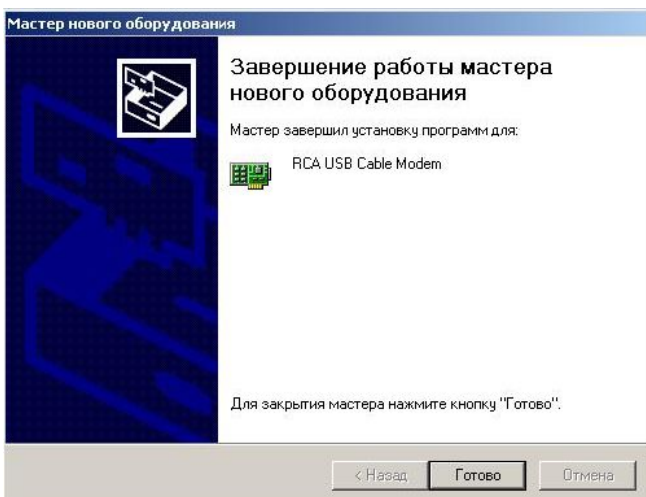
Для того чтобы установить драйвер модема, вставьте компакт диск в привод. Подключите модем к сети питания (220В) и компьютеру.

При подключении модема система оповестит вас о найденном оборудовании:

- поставьте галочку на пункте «нет, не в этот раз»
- на жмите кнопку «далее»



- Далее выберите пункт «автоматическая установка»
- нажмите кнопку «далее»



Через некоторое время установка будет завершена.

- Для завершения установки нажмите кнопку «готово»